



**Gemeente
Amsterdam**

Versie 0.2
12 maart 2024

Participatieverslag entree Bosbaan

Eerste participatiefase initiatieffase PBI
Oktober 2023-januari 2024

Inleiding

Het entreegebied aan kant van de Bosbaan is een plek waar veel opgaven samenkomen. Het wordt steeds drukker in het Bos en er zijn ingrepen nodig om het aantal recreanten en bezoekers in goede banen te leiden. De komende jaren worden er in de omgeving van het entreegebied veel woningen gebouwd, waardoor nog meer omwonenden van het Bos gebruik zullen willen maken.

Er ligt een opgave rondom onderhoud en vervanging van een groot deel van de wegen en paden in het entreegebied. Het verkeer kan beter en veiliger in en rondom het entreegebied, de verkeerssituatie nu is onduidelijk en onoverzichtelijk en leidt regelmatig tot (bijna) ongelukken. Een integraal plan is nodig om deze ingang naar het Bos beter, veiliger en klaar voor de toekomst te maken. Een entree met meer ruimte voor natuur, die klimaatbestendig is en waar mensen elkaar op een fijne manier kunnen ontmoeten.

Het project Entree Bosbaan bevindt zich in de *initiatieffase*, waarin alle aspecten en opgaven van de vernieuwing worden onderzocht. Er is gestart met de eerste gesprekken met partijen in het entreegebied en bijbehorende participatie. De participatie is uitgevoerd van half oktober 2023 tot de eerste week van januari 2024. Deze richtte zich op de directe gebruikers van de entree bij de Bosbaan en bezoekers van het Amsterdamse Bos. In de komende fases zal een bredere groep stakeholders en belanghebbenden uitgenodigd worden om mee te denken met de plannen.

Met veel plezier en enthousiasme is er gewerkt aan deze eerste stap naar een betere en mooiere ingang van het Amsterdamse Bos!

De participatie is ingericht en uitgevoerd volgens de richtlijnen van de participatiewijzer van gemeente Amsterdam. Meer informatie is te vinden op:

<https://www.amsterdam.nl/bestuur-organisatie/invloed/participatie/>

Inhoud

1 Doel en opzet participatie	4
1.1 Doel van de participatie	4
1.2 Kaders: wat ligt al vast?	4
1.3 Start en fasering van de participatie	5
1.4 Doelgroepen	5
1.5 Participatie activiteiten	6
1.5.1 Gesprekken stakeholders entreegebied	6
1.5.2 Digitale enquête	6
1.5.3 Interne sessies Bos-organisatie	7
2 Communicatie	7
2.1 Communicatiekanalen	7
3 Opbrengst participatie	9
3.1 Gesprekken partijen entreegebied	9
3.1.1 Bereikbaarheid	9
3.1.2 Verkeer & verkeersveiligheid	10
3.1.3 Uitstraling algemeen	10
3.1.4 Informatie & proces	10
3.1.5 Kansen in het ontwerp	10
3.1.6 Overige wensen & ideeën	10
3.1.7 Zorgen en aandachtspunten	11
3.2 Enquête omwonenden	11
3.2.1 Verkeersveiligheid	11
3.2.2 Bereikbaarheid	11
3.2.3 Voorzieningen	11
3.2.4 De Boswinkel	12
3.2.5 Uitstraling & functie entree	12
3.3 Schematische weergave uitkomsten	13
4 Vervolgstappen en proces	14
4.1.1 Collega's Amsterdamse Bos	14
4.1.2 Partijen Amsterdamse Bos (ondernemers en organisaties)	14
4.1.3 Omwonenden Amsterdamse Bos (Amsterdam & Amstelveen)	14
Bijlage 1: Analyse digitale enquête	15

1 Doel en opzet participatie

1.1 Doel van de participatie

De participatie in de initiatieffase dient om de belangen van bezoekers, ondernemers, bewoners van het gebied in beeld te krijgen.

Het doel van de participatie is het ophalen van kennis en wensen van bezoekers, ondernemers en bewoners van de Bosbaanentree over de verschillende functies in de entree. Hoe gebruiken zij het gebied en wat missen zij? Wat weten zij over het gebied dat het projectteam niet weet? Hierbij richten we ons op de ondernemers en organisaties in het entreegebied, direct omwonenden van het Bos en andere bezoekers. Het Bos heeft een regionale functie, bezoekers komen niet alleen uit de stad maar ook uit de regio. Hier is rekening mee gehouden in de participatie.

Verder is het doel om bezoekers en gebruikers over aanleiding en doel van de plannen te informeren, maar ook om verschillende belangen beter te begrijpen en tegenover elkaar af te kunnen wegen.

Het volledige participatie- en communicatieplan is op 31 oktober 2023 door wethouder Melanie van der Horst ter kennisgeving aangenomen.

1.2 Kaders: wat ligt al vast?

Binnen de participatie houden we rekening met kaders (bijvoorbeeld geldend beleid) die relevant zijn voor dit gebied. Op basis van deze kaders en de opgehaalde input wordt verder gewerkt aan de plannen. Hierbij wordt ook een afweging gemaakt tussen verschillende belangen.

Participatieverslag entree Bosbaan

De kaders en uitgangspunten die bij de participatie zijn meegegeven, zijn:

- het vastgestelde Bosplan,
- beleid autoluw en reductie parkeren,
- veiligheid, vergroten verkeersveiligheid wandelaar en fietser,
- welkom en ontvangstruimte,
- voor alle gebruikers (in het gebied, burens, uit de stad én de regio),
- beheerbaarheid en groot onderhoud (plannen stapsgewijs uitvoeren)
- kostenoverwegingen,
- technische overwegingen,
- natuurwaarden en "stem van de natuur",
- cultuurhistorische waarden,
- verbeteren samenhang voorzieningen,
- klimaatopgave en duurzaamheid

1.3 Start en fasering van de participatie

Het project bevindt zich in de initiatieffase. In de initiatieffase wordt toegewerkt naar een principebesluit aan de hand van een startdocument en een Ontwikkelvisie, waarin ook de resultaten van de participatie in deze fase zijn vastgelegd. Daarna volgt de uitgangspuntenfase met de Nota van Uitgangspunten en het schetsontwerp voor de openbare ruimte en het gebouw. Conform het PBI is in de initiatieffase ervoor gekozen om wensen, eisen en verwachtingen uit de omgeving op te halen.

1.4 Doelgroepen

In deze eerste fase is de participatie gericht op de partijen in en rondom het entreegebied en bezoekers. Dit zijn concreet

- Omwonenden (Amstelveen, Buitenveldert West)
- Bezoekers van het Amsterdamse Bos (Amsterdam en daarbuiten)
- Spa Zuiver
- Fun Forest
- KNRB
- Roeivereniging Okeanos
- De Boshalte
- Restaurant de Bosbaan
- De Boswinkel
- Vrienden van het Amsterdamse Bos
- De interne Bos-organisatie
- Restaurant de Veranda (gesprek volgt eind maart)

1.5 Participatie activiteiten

1.5.1 Gesprekken stakeholders entreegebied

Vanaf half oktober tot eind november zijn er persoonlijke gesprekken gevoerd met de partijen in het entreegebied. Deze gesprekken vonden plaats in de Boswinkel en waren een eerste aanzet om hen te informeren over het opstarten van het project Entree Bosbaan. Tijdens deze gesprekken is ook de basis gelegd voor verdere samenwerking met de Bos organisatie. De gesprekken waren meestal positief, er is ruimte om samen te werken en te kijken waar gezamenlijke kansen liggen. Natuurlijk zijn er ook kritische noten te horen zoals het (recent ingevoerde) betaald parkeren. Er zijn zorgen over de uitvoering van projecten en de invloed op de bereikbaarheid, specifiek tijdens het WK-roeien. De uitkomsten van deze gesprekken zijn verwerkt in het hoofdstuk 3 'opbrengst participatie'.

1.5.2 Digitale enquête

Om bezoekers en omwonenden te informeren en hen te laten meedenken is er een digitale enquête opgezet. Deze is breed onder de aandacht gebracht via huis-aan-huis brieven in Amstelveen en Amsterdam Buitenveldert, intranet van de gemeente Amsterdam, sociale media en de (fysieke) stadskrant Zuid. Ook zijn er bij de partijen in het entreegebied posters opgehangen en flyers verspreid om bezoekers en gebruikers te attenderen op de enquête. Via een QR-code was de enquête direct in te vullen.

Het doel van de enquête was om vooral het gebruik goed in kaart te brengen; wat doen bezoekers in het Bos, hoe komen ze naar het Bos toe etc. De enquête liep van begin december 2023 tot 8 januari 2024 en is door 783 mensen ingevuld. Mensen hebben de moeite genomen om veel en uitgebreide input te geven, er zijn goede suggesties en wensen binnengekomen. Het Amsterdamse Bos 'leeft' duidelijk bij deze doelgroep.

De resultaten op hoofdlijnen zijn verwerkt in het hoofdstuk 3 'opbrengst participatie'.

1.5.3 Interne sessies Bos-organisatie

Voor de start van het project is de opdracht geformuleerd met input van collega's van het Amsterdamse Bos. In november is er een korte interne presentatie gegeven in het beheerkantoor van het Amsterdamse Bos. Alle collega's werkzaam bij het Bos zijn hiervoor uitgenodigd, er waren ongeveer 30 mensen aanwezig. Het doel was om collega's te informeren over het verloop van het project, de planning en de activiteiten van de herinrichting van de entree. Er werden ideeën en aandachtspunten opgehaald van verschillende afdelingen, bijvoorbeeld vanuit Beheer & Onderhoud en Ecologie. Verschillende collega's willen graag meekijken en meedenken zodra de eerste ontwerpen er zijn. In de uitgangspuntenfase worden vervolgsessies hiervoor ingepland.

Enkele aandachtspunten zijn:

- Rekening houden met versterken van de natuur en ecologische verbindingen.
- Denk aan richtlijnen voor zwaar verkeer / werkverkeer bij het inrichten van de entree.
- Nadenken bij het vergroenen van de entree; wat kan dit betekenen voor beheer en onderhoud en de benodigde capaciteit.

2 Communicatie

Een succesvol participatieproces staat of valt met juiste en tijdige communicatie. Alle stakeholders, inwoners en andere partijen informeren we tijdig en volledig. De onderstaande middelen en activiteiten zijn ingezet, waarbij we kritisch blijven op bereik en resultaat. Mocht het nodig zijn dan passen we de communicatie in de vervolgfase aan.

2.1 Communicatiekanalen

Externe kanalen

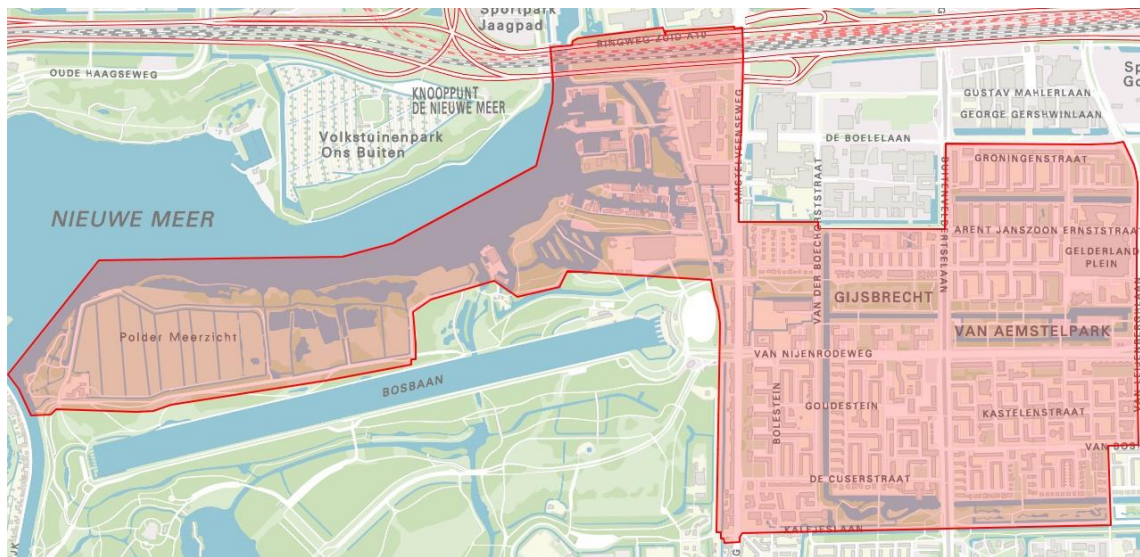
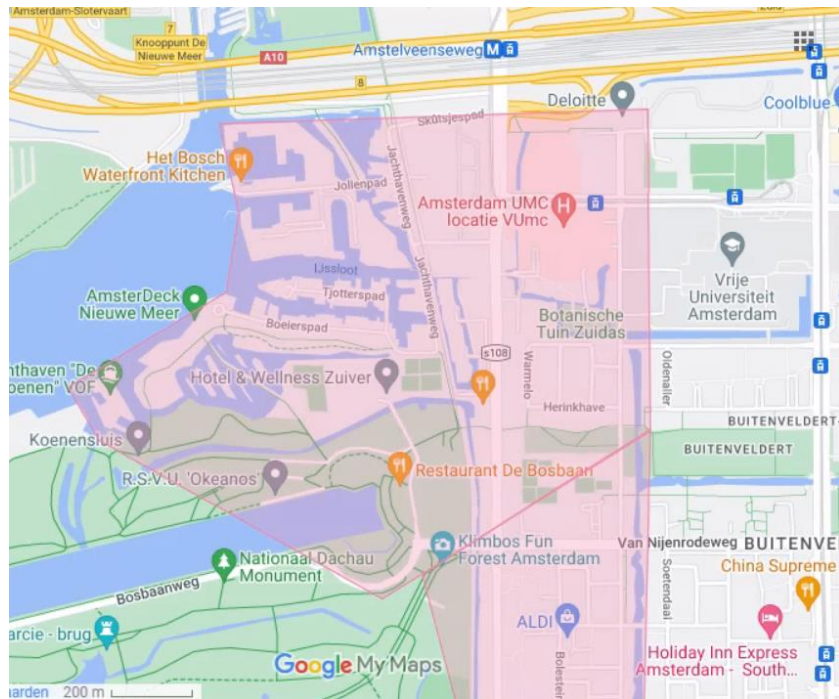
- Website Amsterdamse Bos
- Posters, flyers (Boswinkel + andere partijen in het entreegebied)
- Nieuwsbrief Amsterdamse Bos
- Brieven huis-aan-huis omwonenden Amsterdamse Bos (inclusief Buitenveldert West en gemeente Amstelveen)
- Krant Amsterdam – Stadsdeel Zuid (print)
- Nieuwsbrief stadsdeel Zuid
- Nieuwsbrief Vrienden van het Bos
- Digitale editie Krant Amsterdam

Participatieverslag entree Bosbaan

Interne kanalen

- Intranet – breed
- Intranet – Ruimte & Duurzaamheid

Kaartjes verspreidingsgebied huis-aan-huis communicatie Amsterdam, Buitenveldert, Amstelveen



3 Opbrengst participatie

3.1 Gesprekken partijen entreegebied

In oktober en november 2023 zijn gesprekken met partijen in het entreegebied gevoerd. Hieruit zijn aandachtspunten naar voren gekomen zoals;

- Bereikbaarheid
- Verkeersveiligheid
- Informatievoorziening
- Planning van de verschillende projecten; deze goed op elkaar afstemmen
- Samenwerken met andere organisaties in het Bos

In het entreegebied komen veel functies samen, hierdoor is het noodzakelijk om belangen goed af te wegen en te zorgen voor een integrale aanpak. De opbrengst van de participatie met partijen in het entreegebied is hieronder per thema samengevat.

3.1.1 Bereikbaarheid

Dit is voor de partijen in het entreegebied een belangrijk onderwerp. Het betaald parkeren is vaak genoemd als nadeel voor hun bezoekers. Hoewel de meeste partijen erkennen dat dit onderdeel is van algemeen Amsterdams beleid. Een betere bus – of OV-verbinding is nodig om mensen alternatieven te bieden.

Parkeren en ruimte voor groen is een lastige keuze en blijft een groot aandachtspunt. De wens vanuit veel partijen is om voldoende parkeerplekken te hebben voor de rustige momenten en te kunnen opschalen tijdens evenementen of zonnige dagen.

Voor specifieke ondernemers en organisaties is het nodig om ruimte te bieden aan touringcars (Fun Forest, Tennisclub), botenwagens (Okeanos, KNRB) en leveranciers (alle ondernemers). In het ontwerp dient rekening gehouden te worden met grotere voertuigen. De route van en naar de Bosbaan en langs het water is belangrijk voor de roeisport en roeiwedstrijden.

3.1.2 Verkeer & verkeersveiligheid

Er moet meer rekening gehouden worden met de verschillende snelheden in het entreegebied. In dit gebied komt alles bij elkaar; fietsers met verschillende snelheden, wandelaars, hardlopers en auto's. Vooral voor fietsers is de situatie onduidelijk, duidelijke markering zou al helpen.

De hoge stoepranden leveren onhandige situaties op voor autoverkeer en leveranciers maar ook ambulances.

3.1.3 Uitstraling algemeen

De uitstraling van de entree wordt als rommelig en onduidelijk ervaren. Er mist 'grandeur'. Enkele partijen denken aan een duidelijker plein met groen en plekken om te ontmoeten. De architectonische elementen waarderen ze, deze zouden meer uitgelicht kunnen worden. Voor de Boshalte is het belang groot aangezien zij in een pand met cultuur-historische waarde gevestigd zijn.

3.1.4 Informatie & proces

De afgelopen 5-10 jaar is er op verschillende momenten informatie opgehaald en zijn er plannen gemaakt. Hier is niets of weinig mee gedaan, de plannen zijn nooit afgerond. Dit zorgt voor frustratie en 'participatie moeheid'. Er is veel motivatie om samen te werken en om samen iets moois neer te zetten. De BIZ (bedrijven investeringszone) voor het Amsterdamse Bos kan helpen om beter en makkelijker samen te werken.

3.1.5 Kansen in het ontwerp

- Ontmoeting, plein-achtige plek met groene uitstraling
- Horeca toevoegen (bijv. in Boswinkel)
- Samenvoegen functies in Boswinkel (kantoorruimte, uitgifte Fun Forest)

3.1.6 Overige wensen & ideeën

- Openbare toiletten
- Beter informatie over activiteiten in het Bos & bewegwijzering

3.1.7 Zorgen en aandachtspunten

- Voldoende parkeerplekken tijdens (sport) evenementen
- Ruimte voor bussen / touringcars / leveranciers
- (Afsluitbaarheid) routes naar Bosbaan bij roeiwedstrijden

3.2 Enquête omwonenden

De digitale enquête liep van eind november 2023 tot en met 8 januari 2024 en is door 783 respondenten ingevuld. De verdeling op basis woonplaats is:

- 563 respondenten uit Amsterdam
- 157 respondenten uit Amstelveen
- 35 respondenten uit andere gemeentes
(28 respondenten onbekend / geen postcode ingevuld)

De belangrijkste en meest voorkomende aandachtspunten per thema zijn:

3.2.1 Verkeersveiligheid

De huidige ingang is chaotisch en onoverzichtelijk. Voetgangers en fietsers bevinden zich op één rijbaan, met verschillende snelheden door e-bikes, wandelaars, hardlopers en autoverkeer. Het autoverkeer mag minder voorrang krijgen, hoewel er volgens veel respondenten wel ruimte moet blijven om te parkeren (het liefst gratis).

3.2.2 Bereikbaarheid

Van de respondenten komt het grootste deel met de fiets of te voet. Toch wordt ook hier het betaald parkeren als zorg/kritiek genoemd. Het verbeteren van de bereikbaarheid met het OV is een wens, en aandacht voor mensen die minder mobiel zijn.

3.2.3 Voorzieningen

Er mist duidelijke informatie over wat er te doen en te zien is in het Bos. Dit geldt voor de natuurwaarden maar ook voor wandelroutes en andere activiteiten. Mensen waarderen plekken als de Boshalte, de Geitenboerderij en Meerzicht. Openbare toiletten, drinkfonteinnetjes, fietsenrekken en kluisjes voor sporters worden gemist.

3.2.4 De Boswinkel

Een plek die vaak genoemd wordt en die veel potentie lijkt te hebben. Vanuit gebruikers zou de Boswinkel vaker open moeten zijn en ruimte kunnen bieden om te ontmoeten, een koffie te halen en meer en aantrekkelijkere informatie bieden over de natuur en de activiteiten in het Bos.

3.2.5 Uitstraling & functie entree

Veel mensen vinden de huidige entree 'kil, rommelig, met veel asfalt'. Een groenere ingang met een duidelijk idee dat je een bos of groene zone binnenkomt; met meer ruimte om te zitten en te ontmoeten, een speeltuin en klein wandelrondje direct in het entreegebied; zo zien veel respondenten een vernieuwde entree voor zich. Dit wordt door onderstaand citaat geïllustreerd;

'Een vriendelijke, non-commerciële plek waar ter plekke de jachtigheid van het leven van alledag verdwijnt en je je even in de natuur waant'

3.3 Schematische weergave uitkomsten

De enquête heeft veel informatie opgeleverd. Deze informatie is schematisch weergegeven in onderstaande afbeelding waarin wensen voor gebruik, uitstraling, verkeer, groen & natuur, voorzieningen en bereikbaarheid zijn verbeeld.



Figuur 1 'Roos' met wensen en kansen voor het ontwerp

4 Vervolgstappen en proces

Na het principebesluit gaat het project de uitgangspuntenfase in. In deze fase wordt in een Nota van Uitgangspunten (NvU) toegewerkt naar een schetsontwerp (SO) voor zowel de openbare ruimte als het gebouw (de Boswinkel). Om te komen tot de NvU blijven we in gesprek met de verschillende stakeholders en inwoners van Amsterdam en Amstelveen.

In grote lijnen ziet het vervolg tot aan juli 2024 er zo uit (per doelgroep):

4.1.1 Collega's Amsterdamse Bos

- Terugkoppelen opgehaalde informatie
- Interne werksessies rondom schetsontwerp voor o.a. thema's zoals ecologie en beheer en onderhoud

4.1.2 Partijen Amsterdamse Bos (ondernemers en organisaties)

- Terugkoppeling opgehaalde informatie
- Delen samenvatting Ontwikkelvisie
- Informeren over de vervolgstappen en delen planning
- Werksessie rondom eerste schetsontwerpen

4.1.3 Omwonenden Amsterdamse Bos (Amsterdam & Amstelveen)

- Terugkoppeling opgehaalde informatie
- Delen samenvatting Ontwikkelvisie
- Blijvend informeren verloop proces
- Werksessies rondom eerste schetsontwerpen (mogelijk na de zomer)

Bijlage 1: Analyse digitale enquête

Algemene kenmerken enquête

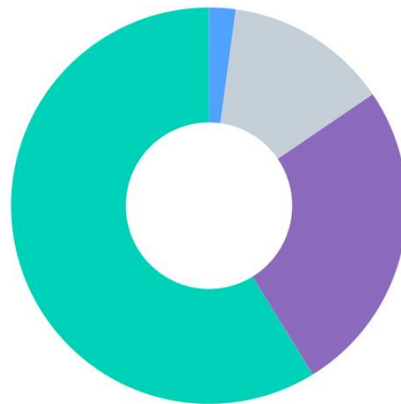
783 respondenten – looptijd 1 december 2023 t/m 8 januari 2024

75 respondenten willen graag op de hoogte blijven, zij hebben hun emailadres ingevuld.

Postcodes: 573 respondenten uit Amsterdam
130 x Amstelveen
35 x andere gemeenten (28 x geen postcode ingevuld)

Analyse en uitkomsten per vraag

Vraag: Hoe vaak bezoeken mensen het Amsterdamse Bos?



Observaties

Totaal

minder dan 1x per jaar
3 à 4 keer per jaar

2.2%
13.3%

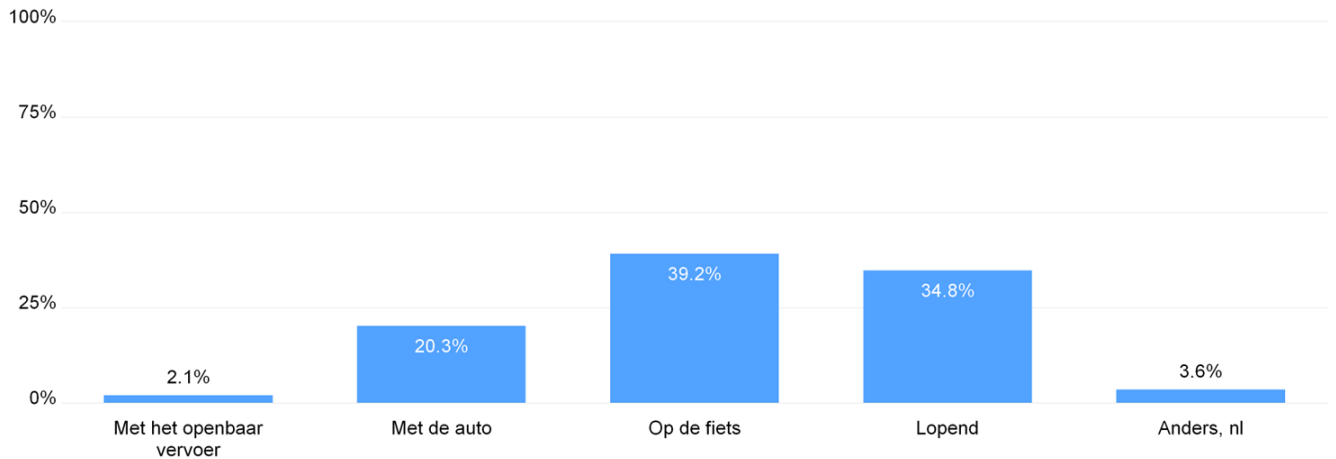
1 x per maand
1 x per week of vaker

25.7%
58.8%

781

Participatieverslag entree Bosbaan

Vraag: Hoe komen mensen naar het Bos?



Observaties

Totaal

775

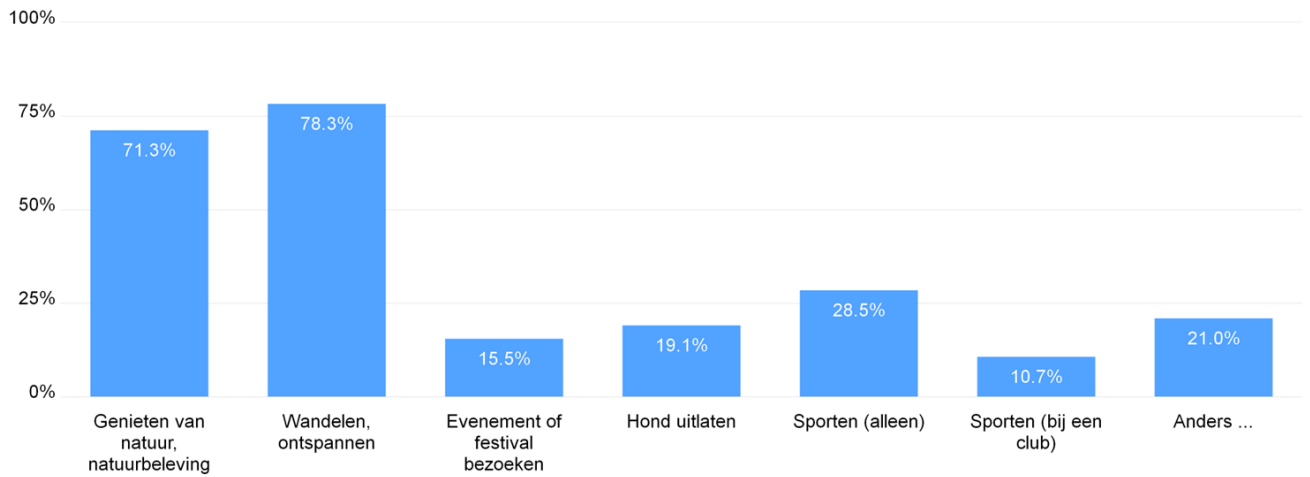
Antwoorden 'anders' (open vraag):

2 respondenten noemen scootmobiel; 2 x rolstoel; 1x museumtram.

Verder respondenten die aangeven te wisselen, soms lopend, soms met de fiets, soms de auto.

Participatieverslag entree Bosbaan

Vraag: Activiteiten in het Bos, wat doen bezoekers vooral?



Observaties

Totaal

773

Antwoorden bij gebruik 'anders' (open vraag)

Horeca bezoeken	21x
Doorgaande fietsroute	17 x
Recreatief fietsen	12x
Zwemmen	11x
Spelen met (klein)kinderen	11x
Werk	9x
Paardrijden	8x
Fotografie	4x

Specifieke plekken die als positief benoemd werden door respondenten:

Boerderij Meerzicht: 13x
Lunchroom de Boshalte: 7x
De Geitenboerderij 20 x

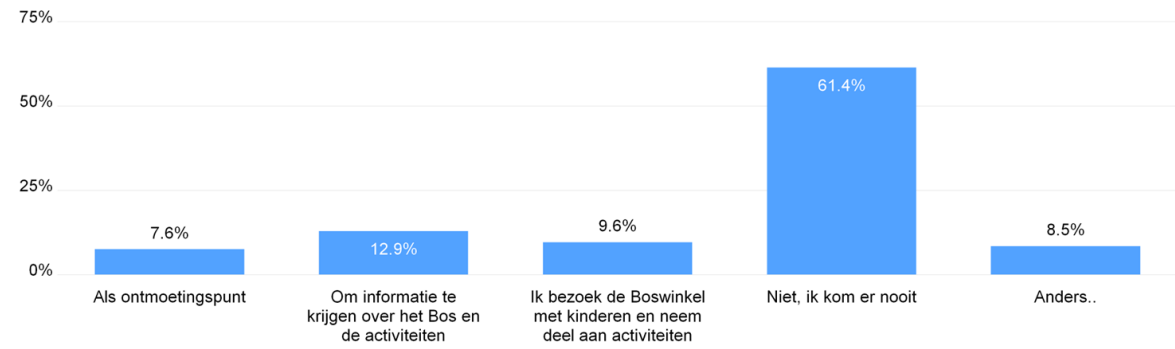
Overige activiteiten (Deze werden minder dan 3x benoemd):

Vissen
Bezoek aan het Bostheater
Roeien
Tramrit met de Museumtram
Bezoek Beleefpad
Vrijwilligerswerk
Rijden met de Bosmobiel
Paddenstoelen determineren
Cursus volgen van de Boswinkel

Participatieverslag entree Bosbaan

Vraag: Gebruik informatiecentrum de Boswinkel

100%



Observaties

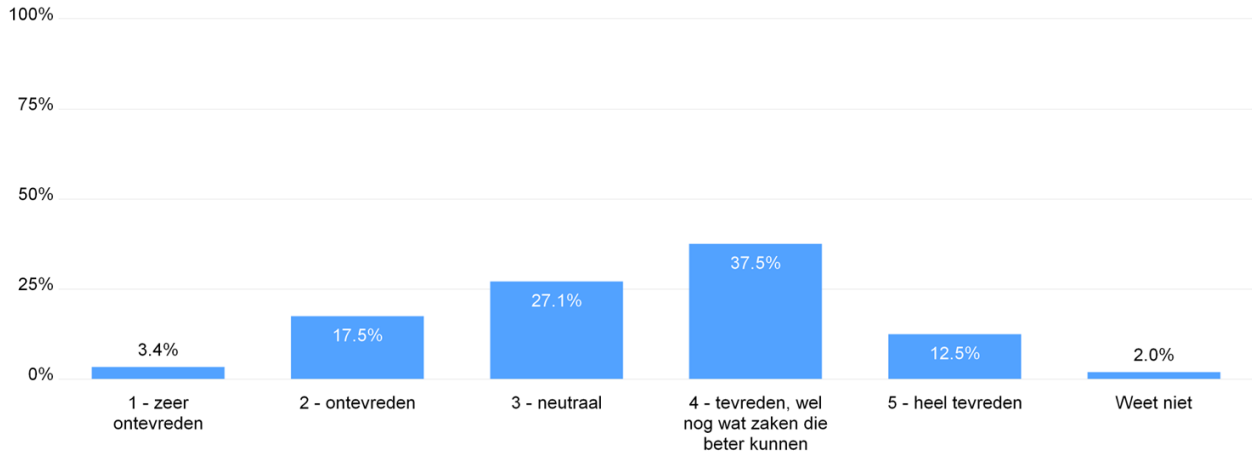
Totaal

767

Antwoorden bij 'anders' (open vraag)

Bezoek aan de winkel	17X
Toilet	11X
Praatje maken	3X
Bezoek tentoonstelling	3X

Vraag: Hoe tevreden bent u over de ingang bij de Amstelveenseweg (Bosbaanentree) ?



Observaties

Totaal

767

Open vraag: Wat zou volgens u anders moeten bij de huidige ingang?

Op deze open vraag hebben 741 respondenten gereageerd. De kwantitatieve resultaten voor de belangrijkste onderwerpen zijn in de onderstaande tabel weergegeven.

Verkeerssituatie

Onduidelijk / onoverzichtelijke situatie	32 x
Scheiden fietsers en voetgangers	35 x
Kruising Amstelveenseweg / Van Nijenrodeweg is gevaarlijk	30 x
Rotonde aanleggen	11 x
Minder ruimte voor autoverkeer	8 x

Bereikbaarheid

Parkeren weer gratis / eerste 3 uur	30x
Betere OV verbinding / bushalte Koenenkade	14 x
Rekening houden met minder validen (scootmobiel en rolstoel)	3 x
Parkeren mindervaliden	3x
Ruimte om paardentrailer te parkeren	2x

Participatieverslag entree Bosbaan

Voorzieningen

Horeca verbeteren of meer horeca	18 x
Bankjes/ ruimte om te zitten	10 x
Openbare toiletten	8 x
Meer terras	6x
Informatieborden	5x

Ruimte voor natuur & groen

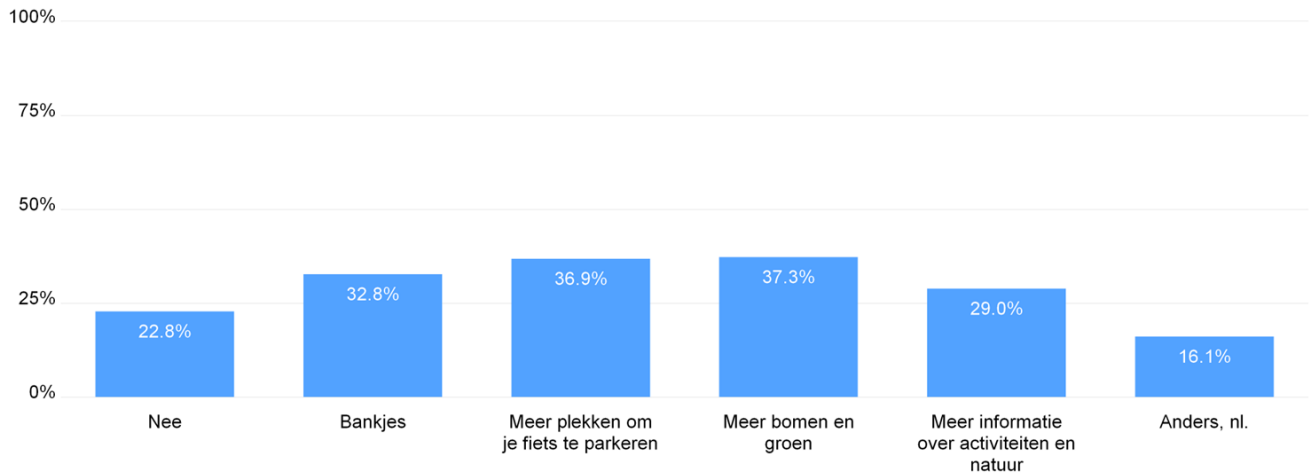
Meer groen, struiken etc	24x
Meer bomen	22 x
Meer bloemen, gras met bloemen	11

Uitstraling huidige ingang

Rommelig	19 x
Niet uitnodigend	11 x
Weinig mogelijkheid om te zitten, ontmoeten	8 x
Kaal, vlakke, kil	6x
Te veel asfalt en beton	5x
Te weinig onderhoud, opfrisbeurt nodig	5x

Participatieverslag entree Bosbaan

Vraag: wat mist u bij de ingang?



Observaties

Totaal

732

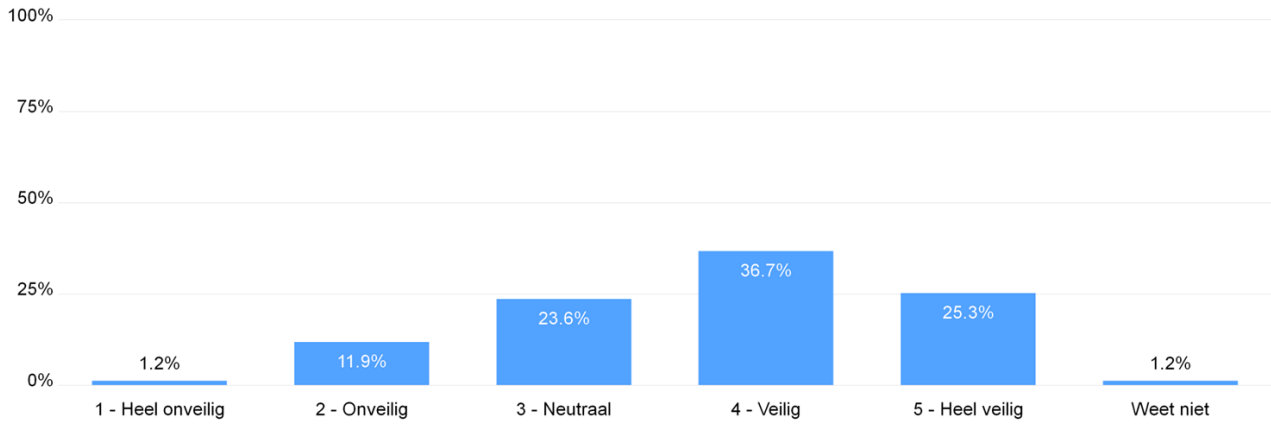
118 respondenten hebben een reactie gegeven bij bij 'anders'. De kwantitatieve antwoorden voor de belangrijkste onderwerpen:

Gewenste functies

Wandelroutes, meer routes én beter aangegeven	15X
Speelplek/ speeltuin voor kinderen	12X
Kluisjes en kleedruimte sporters	12X
Betere bewegwijzering	7X
Waterpartij / fontein	5X
Afvalbakken	5X
Meer plekken voor koffie / ruimere openingstijden	5X
Toiletten	4X
Drinkfonteintjes	2X

Participatieverslag entree Bosbaan

Vraag: hoe veilig voelt u zich bij de ingang?



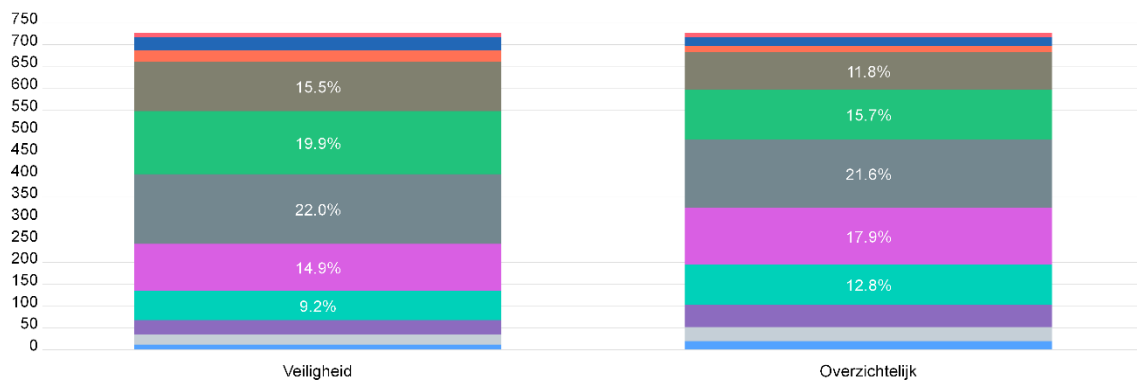
Observaties

Totaal

732

Verkeersveiligheid & overzichtelijk

Vraag: welk cijfer geeft u de verkeersveiligheid? Hoe overzichtelijk vindt u de ingang?



Observaties

Totaal

727

- 1
- 2
- 3
- 4

- 5
- 6
- 7
- 8

- 9
- 10
- Weet niet

Verkeersveiligheid: 57,5% geeft een 6 of hoger (727 respondenten)
Overzichtelijk: 49 % geeft een 6 of hoger (727 respondenten)

Participatieverslag entree Bosbaan

Open vraag: Wat moet zo blijven als het is bij de ingang van het Amsterdamse Bos?

717 respondenten hebben deze vraag ingevuld, de meest genoemde onderwerpen zijn:

Uitzicht op de Bosbaan	21X
Café de Boshalte	45X
De Boswinkel	45X
Tramlijn incl. architectuur	31X
Fun Forest/ Klimbos	10 X

Open vraag: Hoe ziet uw ideale ingang eruit?

713 respondenten hebben deze vraag beantwoord, de meest genoemde termen zijn duidelijkheid en groen. Duidelijkheid verwijst hier naar verschillende functies;

- Duidelijk dat je een bos binnengaat
- Duidelijkheid wat er te zien en te beleven is
- Duidelijke verkeerssituatie, waar moet je heen als fietser of voetganger?

Groen	120 X
Duidelijk	110X
Overzichtelijk verkeer	65x
Veiligere verkeerssituatie	51X
Open uitstraling	49X
Toegankelijk	12X
De Boshalte blijft	12X
Wandelroutes	12X
Gezellig	10 X
Ontmoeten	8x